

[Couvent franciscain obs. de Remetinec / Remetinc](#)

Auteur principal

de CEVINS Marie-Madeleine

Rédaction

Terminée

1) Identifiants et bref historique du couvent

Numéro (Cartes)

149

Géoréférencement

POINT (16.327903 46.183999)

Ordre

OFM Obs

Province mendiante en 1500

Hongrie

Provinces mendiante entre 1220 et 1550

Province mendiante entre 1250 et 1500

Province mendiante

Hongrie

Custodie

Slavonie

Uzsaszentlélek

Pays entre 1220 et 1550

Pays entre 1250 et 1500

Pays entre 1250 et 1550

Royaume de Hongrie

Pays actuel

Croatie

Localité actuelle

Remetinec

Localité en hongrois

Remetinc

Localité en latin médiéval

Remethincz

Type de localité

Village

Présence d'un autre couvent mendiant

Non

Sociographie de la localité

[Paysan\(s\)](#)

Début d'intervalle année de fondation

[1460](#)

Fin d'intervalle année de fondation

[1480](#)

Année de fermeture

[1565](#)

Fondateur

[Balthazar de Batthyán](#)

Sociographie du fondateur

[Aristocrate\(s\), baron\(s\), magnat\(s\)](#)

Taille

- 1509 : moins de 12 frères (désigné comme *locus*)
- 1535 : 15 frères (8 prêtres, 1 novice, 6 frères lais)

Résumé

v.1460-1480 Fondation du couvent par Balthazar de Batthyán, peut-être à partir d'un ancien prieuré des Ermites de saint Paul construit au début du XV^e siècle (hypothèse de János Karácsonyi fondée sur le nom de la localité - qui rappelle *remete*, "ermite" - mais sans preuves)

1516 Première mention écrite du couvent, parmi ceux de la custodie de Slavonie

1529 Deux frères de ce couvent sont tués par les Ottomans pendant leur tournée de quête

1537 C'est dans ce couvent que sont transférés les objets liturgiques des couvents de Slavonie menacés ou détruits par les Ottomans, objets dont s'empare Christophe de Batthyán v. 1550

1544 À la disparition de la custodie de Slavonie, le couvent est rattaché à celle d'Uzsaszentlélek

1565 Fermeture du couvent face aux incursions répétées des Ottomans

2) Documentation connue sur le couvent

Bibliographie générale

KARÁCSONYI János, *Szent Ferencz rendjének története Magyarországon 1711-ig*, Budapest, 1922-1924, t. II, p. 143-145

ROMHÁNYI Beatrix, *Kolostorok és társaskáptalanok a középkori Magyarországon*, Budapest, 2000, p. 55

Aspects économiques

Architecture :

VUKIČEVIĆ-SAMARŽIJA Diana, « Mittelalterliche Kirchen der Bettelorden in Kroatien », in HARIS Andrea (dir.), *Koldulórendi építészet a középkori Magyarországon. Tanulmányok*, Budapest, 1994, p. 63-85

Sources

Sources imprimées :

BUNYITAY Vincze, RAPAICS Rajmond, KARÁCSONYI János, *Monumenta ecclesiastica tempora innovatae in Hungaria religionis. Egyháztörténelmi emlékek a magyarországi hitújítás korából*, Budapest, 1902-1912, t. II, p. 532 (= mention de deux frères du couvent assassinés pendant leur tournée de quête, 1529)

4) Décideurs, agents et intermédiaires économiques

Patronus

Patronus

Identité du patron

Balthazar de Batthyán

Lignage

Batthyán

Origine sociale et géo.

Aristocrate(s), baron(s), magnat(s)

Commentaire patronus

Fondateur du couvent.

6) Biens et revenus non fonciers du couvent

Biens et revenus non fonciers

Bien et revenu non foncier

Type de bien ou revenu non foncier

Quête associée à la prédication itinérante

Date de mention

1529

Observations

Deux frères issus de ce couvent, Martin de Rácsa et Paul de Nárd, meurent victimes des attaques des Ottomans pendant leur tournée de quête.

Item eodem anno [1529] in Sclavonia in contratis Remethincz per

Turcos interfecti :

F. Martinus de Racza sacerdos

F. Paulus de Nard laicus.

< BUNYITAY *et alii* (éd.), II, p. 532

8) Cadre de vie des frères : batiments et équipements

Eglises conventuelles

Eglise conventuelle

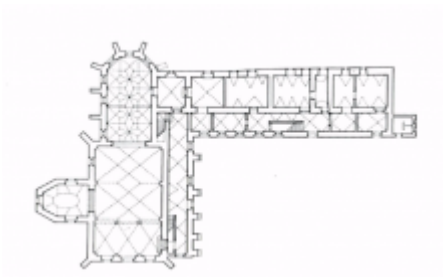
Origine (si reprise d'un établissement antérieur)

Ancien prieuré des Ermites de saint Paul (?)

Etat général

Structure médiévale encore visible malgré les transformations de l'époque du baroque.

Nefs - Choeurs - Plans



Plan : VUKIČEVIĆ-SAMARŽIJA, p.70, fig. 6

Église à une seule nef, avec un choeur très long à chevêt polygonal ; clocher au nord du choeur.

Dimensions : 35 m de long sur 13,5 m de large

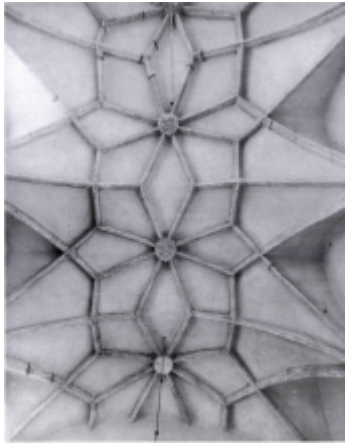
< ROMHÁNYI, p. 54

Richesses ornementales



Retable de la Vierge Marie provenant de l'autel de l'église franciscaine de Remetinec. La statue centrale date du XV^e siècle, tandis que l'encadrement date du XVII^e siècle.

< <https://www.google.com/culturalinstitute/beta/asset/altar-of-st-mary/rQ...>



Voûte de l'église de style gothique.

< (photographie) VUKIČEVIĆ-SAMARŽIJA, p.71, fig. 7

Batiments conventuels

Batiment conventuel

Etat général

Sur l'ensemble des bâtiments conventuels, une aile seulement a été conservée. La sacristie et la salle capitulaire restent en style gothique, le reste ayant été totalement transformé dans le style baroque.

< ROMHÁNYI, p. 54

9) Economie du salut

Rayonnement social

Les noms de frères (prêtres et laïcs) mentionnés en 1535 indiquent un recrutement dans la population slavophone.

< KARÁCSONYI, II, p. 144